

Tp, Hồ Chí Minh, ngày 8 tháng 6 năm 2023

## BẢN TIN DỰ BÁO TUẦN

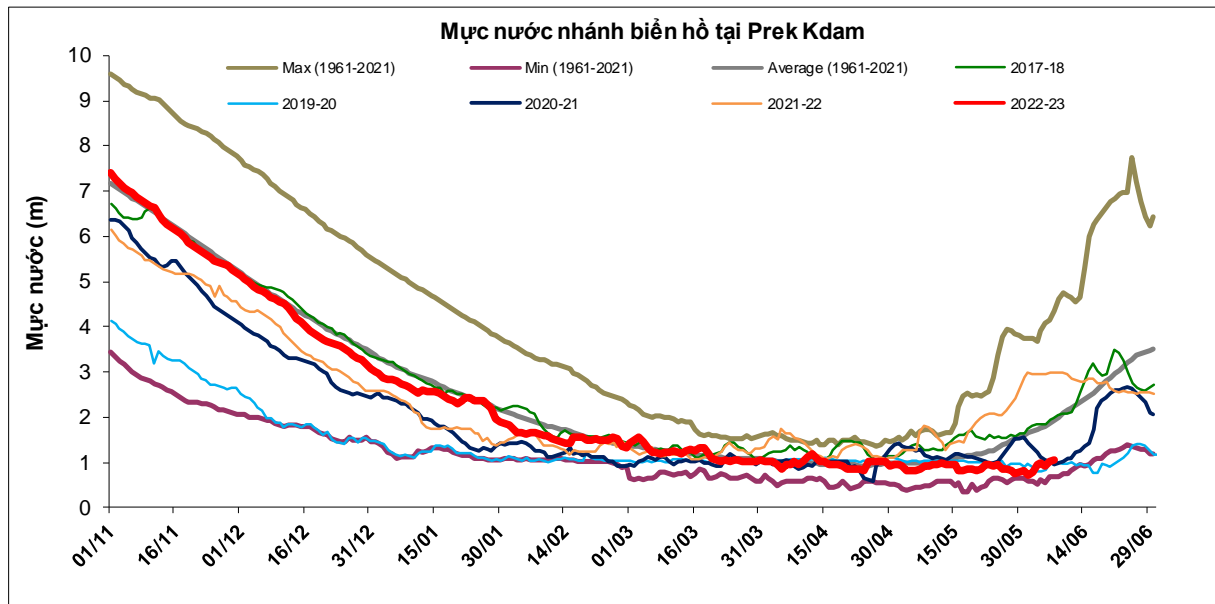
### **DỰ BÁO NGUỒN NƯỚC VÙNG ĐỒNG BẰNG SÔNG CỬU LONG PHỤC VỤ CHỈ ĐẠO SẢN XUẤT VÀ ĐIỀU HÀNH CẤP NƯỚC MÙA KIẾT NĂM 2023 (Tuần từ 8/6/2023 – 15/6/2023)**

#### **1. DIỄN BIẾN NGUỒN NƯỚC SÔNG MÊ CÔNG**

Hai yếu tố thượng lưu quan trọng đến diễn biến nguồn nước, xâm nhập mặn ở ĐBSCL là lượng trữ trong Biển Hồ (Tonle Sap) và dòng chảy đến Kratie được cập nhật dưới đây.

##### **1.1. Chế độ nước trong Biển Hồ (Tonle Sap)**

Mức nước nhánh vào hồ Tonle Sap tại Prek Kdam (Hình 1), ngày 7/6 ở cao trình 1,05 m.



Hình 1. Diễn biến mực nước trạm Prek Kdam - Biển hồ, cập nhật ngày 7/6/2023

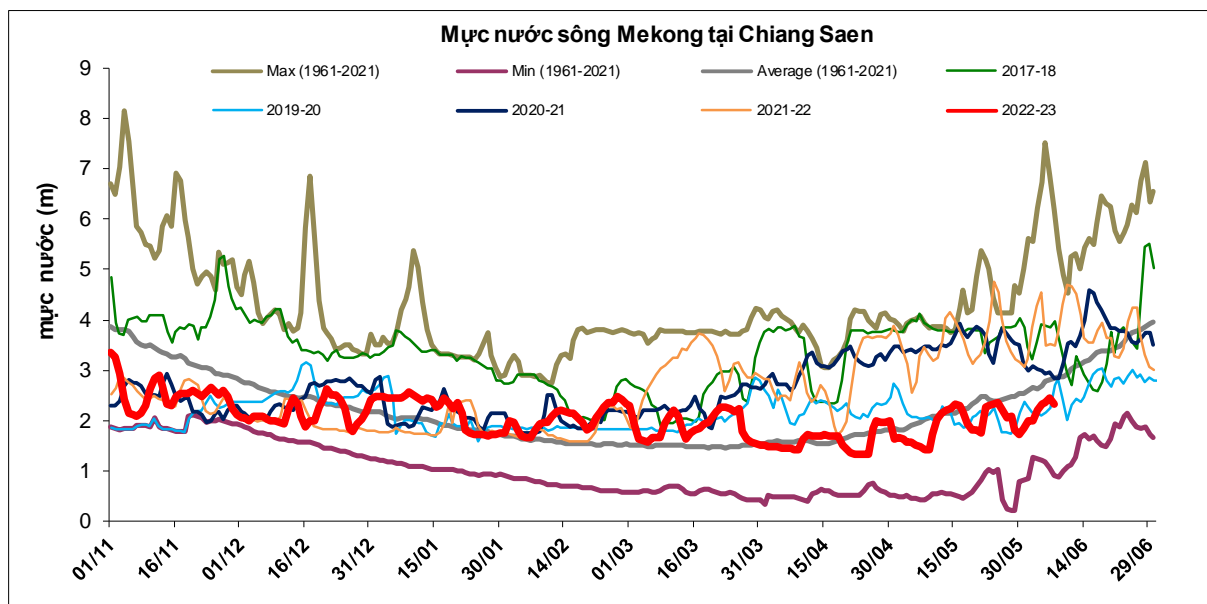
##### **1.2. Dòng chảy trên dòng chính sông Mê Công**

Bảng 1: So sánh mực nước\* các trạm chính và dung tích hồ Tonle Sap

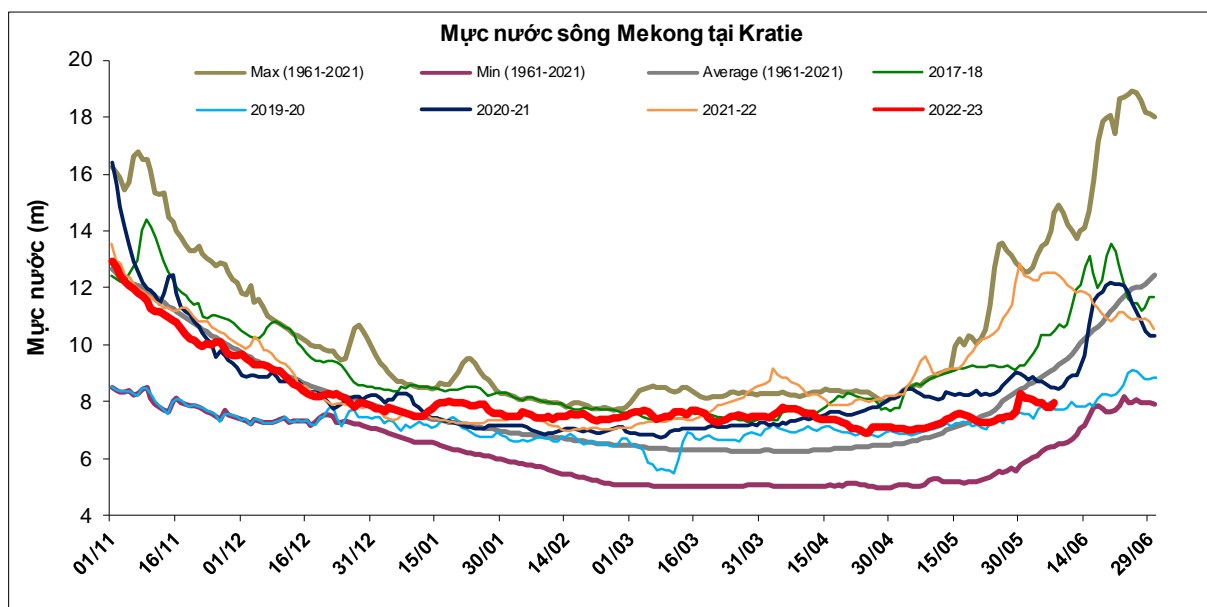
Trạm	Đơn vị	Giá trị ngày 7/6/2023	Khác biệt mực nước (m) và dung tích hồ (tỷ m <sup>3</sup> ) so với một số năm cùng thời điểm					
			Năm TB	2021-2022	2020-2021	2019-2020	2017-2018	2015-2016
Chiang Saen*	m	2,33	-0,52	-1,16	-0,50	-0,36	-1,65	0,13
Kratie*	m	7,97	-1,19	-4,55	-0,51	0,27	-2,54	-0,06
Prekdam*	m	1,05	-0,88	-1,94	0,10	0,03	-0,94	-0,19
Dung tích hồ	Tỷ m <sup>3</sup>	1,16	-0,62	-3,30	-0,52	0,00	-1,24	0,00

Ghi chú: \*: cao độ mực nước các trạm thượng lưu theo số liệu của MRC là cao độ tương đối; (-) là thấp hơn

Hình 2 và Hình 3 cập nhật diễn biến mực nước đến ngày 7/6/2023 tại trạm Chiang Saen và trạm Kratie trên dòng chính sông Mê Công về đồng bằng:



Hình 2. Diễn biến mực nước tại Chiang Saen – Thái Lan, cập nhật 7/6/2023



Hình 3. Diễn biến mực nước về qua trạm Kratie, cập nhật ngày 7/6/2023

Bảng 2: So sánh mực nước lớn nhất cùng thời kỳ một số trạm trên đồng bằng

Trạm	Ngày 7/6/2023	Mực nước (m) so với một số năm cùng thời điểm (-) là thấp hơn					
		TB (2010-2021)	2021-22	2020-21	2019-20	2017-18	2015-16
Tân Châu	1,23	0,06	-0,20	0,30	0,05	0,00	0,12
Châu Đốc	1,36	0,08	-0,14	0,32	0,03	0,00	0,10
Mỹ Thuận	1,14	0,15	0,22	0,31	-0,02	0,24	0,10
Cần Thơ	1,37	0,27	0,36	0,46	0,02	0,45	0,21

Dòng chảy về châu thổ sông Mê Công vào đầu mùa mưa, tuy nhiên vẫn còn phụ

thuộc vào lưu lượng thượng nguồn, dòng chảy từ Biển Hồ Tonle Sap và thay đổi theo triều, cụ thể:

- Tại trạm Kratie: Tính đến 07 giờ ngày 7/6/2023, mực nước tại Kratie ở mức 7,97 m. Cao hơn mực nước mùa khô năm 2019-2020 là 0,27 m. Tuy nhiên, thấp hơn mực nước TBNN; mùa khô 2015-2016; 2017-2018; 2020-2021 và 2021-2022 lần lượt là 1,19 m; 0,06 m; 2,54 m; 0,51 m; và 4,55 m.

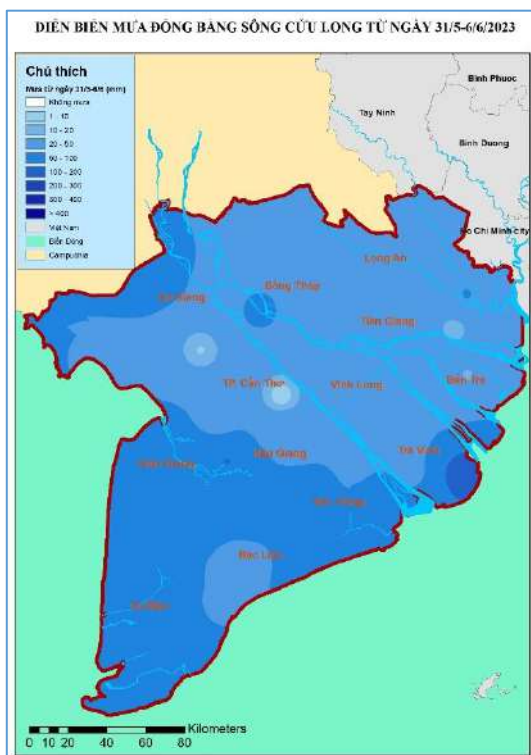
- Tại Biển Hồ: Dòng chảy vào/ra hồ, dung tích Biển Hồ hiện tại còn khoảng 1,16 tỷ m<sup>3</sup>. Tương đương với dung tích mùa khô 2015-2016 và 2019-2020. Thấp hơn dung tích TBNN; mùa khô các năm 2021-2022; 2020-2021 và 2017-2018 lần lượt là 0,62 tỷ m<sup>3</sup>; 3,30 tỷ m<sup>3</sup>; 0,52 tỷ m<sup>3</sup>; và 1,24 tỷ m<sup>3</sup> so với với cùng thời điểm.

- Tại Tân Châu và Châu Đốc: Mực nước tại trạm Tân Châu và Châu Đốc ngày 7/6/2023 đạt lần lượt là 1,23 m và 1,36 m. Dự báo xu thế mực nước đầu nguồn ĐBSCL sẽ giảm trong thời gian tới.

## 2. DIỄN BIẾN NGUỒN NƯỚC TRÊN ĐỒNG BẰNG VÀ DỰ BÁO TIỀM NĂNG NGUỒN NƯỚC MÙA KHÔ

### 2.1. Diễn biến mưa trên đồng bằng

Trong tuần từ ngày 31/5 đến ngày 6/6/2023 vùng Đồng bằng sông Cửu Long có mưa xuất hiện trên diện rộng; vũ lượng trung bình 30-60 mm, cá biệt có nơi hơn 140 mm (Hình 4).



Hình 4. Bản đồ lũy tích lượng mưa trên ĐBSCL (từ ngày 31/5 đến ngày 6/6/2023)

Dự báo tuần tới vùng ĐBSCL có khả năng tiếp tục có mưa xuất hiện trên Đồng bằng với vũ lượng từ 30 – 60mm.

Theo dự báo cập nhật ngày 19/5/2023, IRI đã cảnh báo khả năng xảy ra hiện tượng El Niño cao, xác suất El Niño giai đoạn tháng 6 đến tháng 8 năm 2023 là 86% cơ hội, Giai đoạn tiếp theo, El Niño giai đoạn tháng 7 đến tháng 9 năm với xác suất khoảng 88%. ENSO trung tính là có khả năng xảy ra thấp (12-29% cơ hội từ nay đến cuối năm).

## 2.2. Diễn biến và dự báo nguồn nước vùng đồng bằng sông Cửu Long trong tuần

Trong tuần từ 1/6 - 8/6/2023 xả nước từ thủy điện Cảnh Hồng xuống hạ lưu dao động phổ biến trong khoảng từ 999 m<sup>3</sup>/s đến 1.985 m<sup>3</sup>/s. Các hồ chứa trên lưu vực sông Mê Công thuộc Trung Quốc có dung tích điều tiết còn 6,3 tỷ m<sup>3</sup>, tương đương với 26,5% tổng dung tích hữu ích. Các hồ chứa trên lưu vực còn 16,8% tổng dung tích hữu ích, tương đương với tổng dung tích nước có thể điều tiết cho mùa kiệt năm 2023 vào khoảng 11,0 tỷ m<sup>3</sup>.

Dòng chảy kiệt về Đồng bằng phụ thuộc khá lớn vào vận hành thủy điện ở thượng nguồn. Dự báo dòng chảy bình quân về ĐBSCL các tháng đầu mùa kiệt 2023 tại Bảng 3.

Bảng 3: So sánh lưu lượng thực đo và dự báo tại Kratie 2022-2023 với một số năm

Tháng	Qkratie (m <sup>3</sup> /s)	So với một số năm						
		Năm TB	2021-22	2020-21	2019-20	2017-18	2016-17	2015-16
Th.4/2023	3.421	1.430	-1.444	-252	554	-712	-1.221	12
Th.5/2023	3.400	108	-4.318	-1.603	261	-2.570	-3.708	158
Dự báo Th.6/2023	5.214	-3.803	-6.156	-3.321	520	-6.061	-8.096	-783

Dòng chảy về Đồng bằng thấp ở các tháng đầu mùa kiệt làm mặn đã lên sớm ở tháng 12/2022, tăng cao trong tháng 2 và tháng 3/2023; tháng 6 mặn giảm trên các cửa sông Cửu Long, cụ thể như sau:

- Vùng thượng ĐBSCL, bao gồm phần đất tỉnh An Giang, Đồng Tháp, thượng nguồn Long An, Kiên Giang và TP. Cần Thơ nguồn nước đảm bảo, ngoại trừ các vùng núi cao thuộc Tịnh Biên, Tri Tôn.

- Vùng giữa ĐBSCL, bao gồm phần đất thuộc TP. Cần Thơ, tỉnh Tiền Giang, Long An, Kiên Giang, Hậu Giang, Đồng Tháp, tỉnh Vĩnh Long và vùng được kiểm soát mặn ở Bạc Liêu, Sóc Trăng, Trà Vinh, Bến Tre. Đến cuối tháng 6 mặn với nồng độ 4g/l xâm nhập sâu ở ranh giới 10-15 km; Gió Chướng mạnh có thể làm mặn vào sâu 15-20 km làm ảnh hưởng đến việc lấy nước của các cống lấy nước.

- Vùng ven biển ĐBSCL: bao gồm ven biển các tỉnh ven biển ĐBSCL (Long An, Bến Tre, Trà Vinh, Sóc Trăng, Bạc Liêu, Cà Mau và tỉnh Kiên Giang) được xem là có thể bị ảnh hưởng đến sản xuất cả mặn và ngọt. Đến nửa cuối tháng 6 mặn trên các cửa sông chính ở ranh giới sâu 10-20 km; khu vực sông Vàm Cỏ, mặn có thể xâm nhập 20-30 km, khu vực sông Cái Lớn chiều sâu xâm nhập 25-35 km. Các địa phương cần tiếp tục công tác giám sát mặn và cập nhật các bản tin dự báo thường xuyên.

**Trong tuần dự báo từ 8/6 đến 15/6/2023, mặn có xu thế tiếp tục giảm. Các địa phương vận hành hợp lý các công trình kiểm soát mặn để lấy nước phục vụ sản xuất vụ hè thu, kiểm tra độ mặn trước khi lấy nước tưới, sử dụng nước tiết kiệm ở vùng khó khăn về nước.**

### 3. KHUYẾN NGHỊ SẢN XUẤT VÀ QUẢN LÝ NƯỚC MÙA KIẾT 2023

Nguồn nước về đồng bằng có chuyển biến bất lợi, do ảnh hưởng của El Niño, nắng nóng, dòng chảy phụ thuộc vào sự vận hành thủy điện trên lưu vực, mặn xâm nhập sâu bất thường có thể xảy ra với nguy cơ còn kéo dài đến giữa tháng 7 bởi những biến động dòng chảy do vận hành thủy điện gây ra trước khi nguồn nước tự nhiên về đủ lớn. Vì vậy các địa phương cần chủ động xây dựng các giải pháp ứng phó phòng chống hạn mặn phù hợp với điều kiện của vùng:

- Vùng thượng ĐBSCL: nguồn nước đủ, khó khăn chủ yếu ở vùng núi cao Tịnh Biên, Tri Tôn.

- Vùng giữa ĐBSCL: nguồn nước cơ bản đảm bảo, vận hành hợp lý các công trình kiểm soát mặn và tích nước, khi lấy ngọt hoặc tưới cho cây trồng cần kiểm tra chặt chẽ độ mặn, nhất là đối với cây ăn quả.

- Vùng ven biển ĐBSCL: Xâm nhập mặn bất thường có thể làm ảnh hưởng đến nguồn nước và sản xuất ở các hệ thống thủy lợi ven biển như Gò Công, Bắc Bến Tre, vùng ven biển Trà Vinh và hệ thống Long Phú-Tiếp Nhật. Do vậy, cần chuẩn bị các phương án ứng phó và tích trữ nước hợp lý khi nguồn nước chưa bị ảnh hưởng mặn, đặc biệt là tại các vùng ăn Trái thuộc huyện Châu Thành, Chợ Lách, Mỏ Cày Bắc – Nam thuộc tỉnh Bến Tre; huyện Kế Sách - tỉnh Sóc Trăng.

Đáng chú ý, điều tiết nước từ các bậc thang thủy điện phía thượng nguồn thuộc Trung Quốc mùa khô 2023 khác với những năm trước đó, xả nước muộn và thay đổi kế hoạch xả liên tục, xả cao các ngày trong tuần, xả thấp các ngày cuối tuần và ngày lễ. Đặc biệt việc xả nước từ đầu mùa khô đến nay còn thấp hơn ở những năm kiệt như 2015-2016 và 2019-2020. Cùng với ảnh hưởng của El Niño, chính vì vậy các địa phương cần tiếp tục theo dõi nguồn nước để ổn định sản xuất.

### 4. KẾT LUẬN - KIẾN NGHỊ

Xâm nhập mặn lớn nhất mùa khô năm nay trên các cửa sông chính Cửa Long trong tháng 3 với ranh giới mặn 1g/l vào sâu nhất là 60-65km từ biển. Dự báo xâm nhập mặn trên các cửa sông chính giảm nhanh trong tháng 6, ranh mặn cao nhất nửa cuối tháng 6 còn ở khoảng cách 10-30km. Để đề phòng các rủi ro do hạn, mặn gây ra, các địa phương cần chủ động các giải pháp ứng phó, chủ động tích nước cho sinh hoạt và cây trồng cạn, tích trữ nước trong các hệ thống kênh rạch trước các kỳ mặn lên cao. Song song đó là tăng cường công tác giám sát mặn, cập nhật các bản tin dự báo thường xuyên để điều chỉnh kế hoạch phù hợp với các diễn biến nguồn nước.

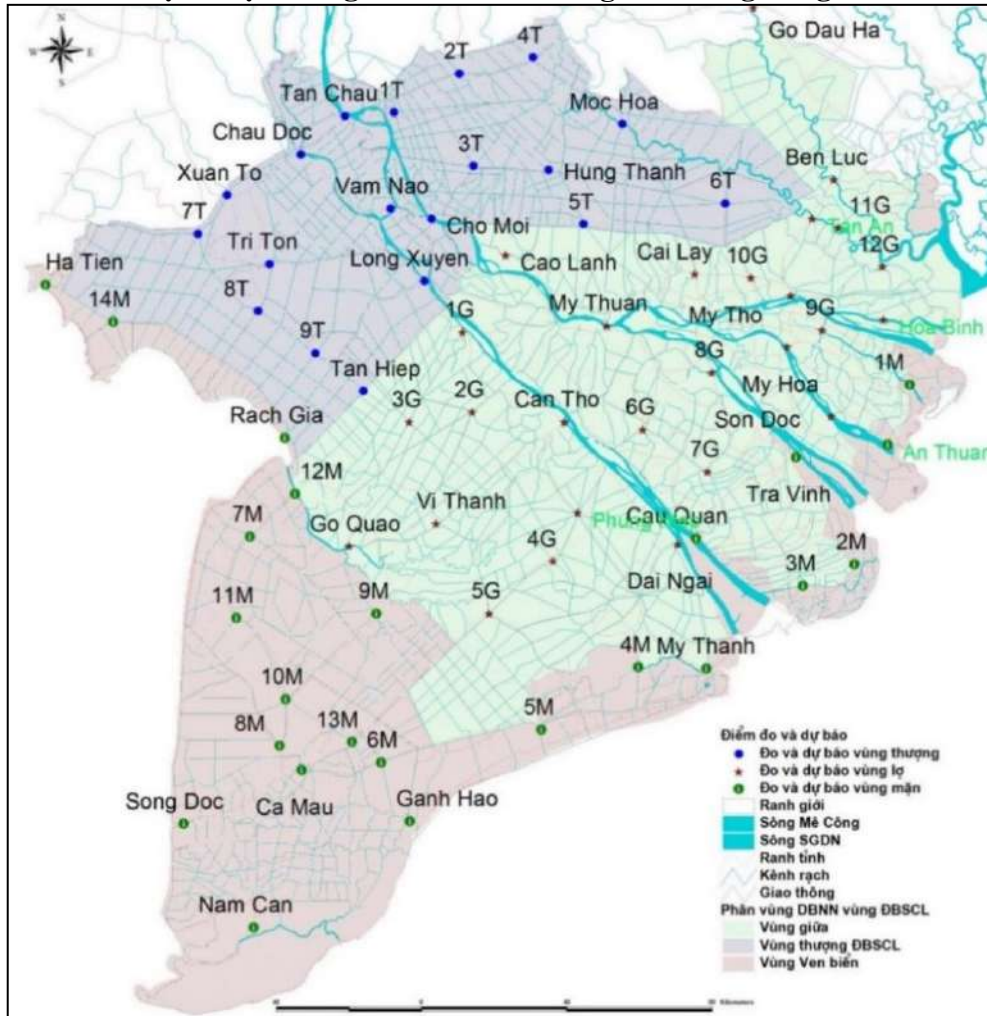
#### VIỆN KHOA HỌC THỦY LỢI MIỀN NAM

##### **Ghi chú :**

- Việc dự báo nguồn nước mùa khô đang được thực hiện tại Viện Khoa học Thủy lợi miền Nam theo sự phân giao nhiệm vụ của Bộ. Bản tin dự báo sẽ được tiếp tục cập nhật các tuần kế tiếp và được đăng trên Website: <http://www.siwrr.org.vn>
- Ngoài ra để phục vụ kịp thời cho sản xuất, kính đề nghị các địa phương có các thông tin về tình hình xâm nhập mặn, nguồn nước, sản xuất hoặc có yêu cầu khác xin gửi về Viện theo email: [dbnn.dbscl19@gmail.com](mailto:dbnn.dbscl19@gmail.com)
- Khi cần liên hệ gấp, xin vui lòng gọi tới: 1) Ông Trần Minh Tuấn (di động: 0913 888 478); 2) Ông Tô Quang Toàn (di động: 0918 000 377)/.



**Phụ lục 1: Bản đồ vị trí dự báo nguồn nước các vùng trên đồng bằng**



**Phụ lục 2: Cập nhật mực nước lớn nhất các vùng trên ĐBSCL**

STT	Trạm	Ngày dự báo							
		08/06	09/06	10/06	11/06	12/06	13/06	14/06	15/06
<b>I. Vùng Thượng đồng bằng</b>									
1	1T	1,20	1,16	1,09	1,07	1,03	1,02	1,01	1,04
2	2T	0,80	0,83	0,80	0,72	0,64	0,58	0,54	0,57
3	3T	0,91	0,91	0,86	0,74	0,62	0,58	0,60	0,65
4	4T	0,53	0,56	0,55	0,50	0,45	0,38	0,33	0,33
5	5T	0,94	0,92	0,89	0,81	0,71	0,69	0,70	0,74
6	6T	0,68	0,65	0,63	0,56	0,47	0,45	0,46	0,49
7	7T	0,42	0,43	0,43	0,40	0,36	0,32	0,31	0,33
8	8T	0,45	0,46	0,44	0,40	0,34	0,30	0,29	0,32
9	9T	0,55	0,56	0,54	0,48	0,41	0,38	0,39	0,41
10	Châu Đốc	1,31	1,28	1,20	1,18	1,15	1,16	1,15	1,19
11	Chợ Mới	1,37	1,22	1,21	1,20	1,18	1,16	1,17	1,21
12	Hưng Thạnh	0,83	0,85	0,81	0,73	0,62	0,55	0,56	0,61
13	Long Xuyên	1,55	1,41	1,30	1,29	1,28	1,29	1,30	1,34
14	Mộc hóa	0,72	0,70	0,69	0,63	0,53	0,50	0,49	0,53
15	Tân Châu	1,26	1,20	1,17	1,15	1,12	1,12	1,12	1,13
16	Tân Hiệp	0,89	0,89	0,87	0,82	0,74	0,72	0,74	0,76

STT	Trạm	Ngày dự báo							
		08/06	09/06	10/06	11/06	12/06	13/06	14/06	15/06
17	Tri Tôn	0,68	0,69	0,67	0,63	0,56	0,52	0,52	0,54
18	Vàm Nao	1,26	1,13	1,12	1,10	1,07	1,08	1,07	1,11
19	Xuân Tô	0,63	0,63	0,61	0,55	0,49	0,46	0,47	0,50
<b>II. Vùng Giữa đồng bằng</b>									
1	1G	1,54	1,40	1,27	1,26	1,25	1,25	1,27	1,31
2	2G	0,93	0,89	0,84	0,81	0,78	0,77	0,78	0,81
3	3G	0,84	0,85	0,84	0,79	0,72	0,68	0,70	0,74
4	4G	1,06	0,99	0,90	0,86	0,84	0,83	0,85	0,89
5	5G	0,62	0,63	0,62	0,60	0,55	0,45	0,45	0,50
6	6G	1,49	1,31	1,29	1,29	1,29	1,27	1,29	1,28
7	7G	0,57	0,51	0,43	0,43	0,37	0,33	0,48	0,55
8	8G	1,13	1,07	1,07	1,07	1,06	1,03	1,05	1,04
9	9G	0,92	0,79	0,69	0,66	0,64	0,63	0,66	0,73
10	10G	1,01	0,96	0,95	0,94	0,93	0,93	0,92	0,94
11	11G	0,81	0,76	0,75	0,74	0,73	0,72	0,71	0,72
12	12G	0,99	0,98	0,97	0,97	0,97	0,93	0,92	0,89
13	Bến Lức	0,88	0,76	0,68	0,66	0,66	0,67	0,69	0,72
14	Cai Lậy	1,05	0,99	0,99	0,98	0,97	0,96	0,97	0,98
15	Cần Thơ	1,36	1,18	1,11	1,12	1,12	1,10	1,12	1,13
16	Cao Lãnh	1,30	1,16	1,12	1,09	1,07	1,04	1,07	1,11
17	Đại Ngãi	1,25	1,16	1,16	1,17	1,17	1,14	1,09	1,10
18	Gò Dầu Hạ	0,67	0,56	0,44	0,39	0,35	0,35	0,39	0,43
19	Gò Quao	0,63	0,61	0,58	0,56	0,50	0,48	0,51	0,54
20	Hòa Bình	1,08	1,08	1,07	1,08	1,07	1,03	1,03	0,99
21	Mỹ Hoá	1,12	1,09	1,08	1,08	1,06	1,05	1,05	1,05
22	Mỹ Tho	1,22	1,21	1,19	1,18	1,15	1,15	1,13	1,13
23	Mỹ Thuận	1,18	1,09	1,08	1,08	1,08	1,05	1,06	1,07
24	Phụng Hiệp	1,26	1,09	1,02	1,03	1,04	1,03	1,04	1,05
25	Sơn Đốc	1,21	1,22	1,22	1,22	1,23	1,20	1,15	1,15
26	Tân An	0,83	0,78	0,78	0,77	0,77	0,74	0,75	0,74
27	Vị Thanh	0,63	0,64	0,62	0,57	0,50	0,46	0,49	0,53
<b>III. Vùng ven biển</b>									
1	1M	1,15	1,14	1,13	1,12	1,11	1,07	1,06	1,03
2	2M	1,30	1,27	1,27	1,27	1,25	1,24	1,18	1,19
3	3M	1,50	1,45	1,45	1,44	1,41	1,40	1,37	1,34
4	4M	1,53	1,45	1,45	1,44	1,42	1,42	1,37	1,36
5	5M	1,77	1,60	1,62	1,65	1,66	1,63	1,61	1,59
6	6M	1,35	1,22	1,02	1,03	1,04	1,06	1,07	1,12
7	7M	0,42	0,40	0,36	0,32	0,29	0,25	0,28	0,32
8	8M	0,46	0,46	0,44	0,40	0,33	0,31	0,34	0,37
9	9M	0,41	0,42	0,41	0,38	0,32	0,29	0,32	0,34
10	10M	0,43	0,43	0,42	0,38	0,32	0,29	0,32	0,34
11	11M	0,40	0,39	0,36	0,35	0,30	0,25	0,28	0,31

STT	Trạm	Ngày dự báo							
		08/06	09/06	10/06	11/06	12/06	13/06	14/06	15/06
12	12M	0,73	0,66	0,53	0,37	0,26	0,35	0,45	0,54
13	13M	0,41	0,42	0,41	0,38	0,34	0,28	0,26	0,30
14	14M	0,27	0,27	0,25	0,24	0,22	0,18	0,17	0,19
15	An Thuận	1,16	1,17	1,19	1,20	1,20	1,16	1,14	1,11
16	Cà Mau	0,91	0,88	0,87	0,78	0,67	0,69	0,71	0,75
17	Cầu Quan	1,46	1,31	1,30	1,29	1,28	1,28	1,27	1,28
18	Gành Hào	2,02	1,80	1,79	1,83	1,87	1,87	1,86	1,83
19	Hà Tiên	0,29	0,29	0,26	0,22	0,19	0,16	0,17	0,19
20	Mỹ Thanh	1,66	1,57	1,57	1,57	1,54	1,52	1,50	1,46
21	Năm Căn	1,02	0,85	0,69	0,75	0,80	0,86	0,85	0,87
22	Rạch Giá	0,29	0,29	0,26	0,22	0,20	0,16	0,18	0,19
23	Sông Đốc	0,87	0,81	0,70	0,55	0,60	0,65	0,69	0,72
24	Trà Vinh	1,22	1,21	1,22	1,23	1,22	1,17	1,16	1,12

**Phụ lục 3: Cập nhật và dự báo độ mặn lớn nhất một số trạm chính vùng trên ĐBSCL**

STT	Trạm	Ngày dự báo mặn							
		08/06	09/06	10/06	11/06	12/06	13/06	14/06	15/06
1	Vàm Giồng	4,0	↓	↓	↓	2,6	↑	↑	3,5
2	Trà Vinh	3,9	↓	↓	↓	2,5	↑	↑	3,2
3	Mỹ Hóa	1,5	↓	↓	↓	< 1	↑	↑	1,2
4	Cầu Quan	2,8	↓	↓	↓	2,5	↑	↑	2,9
5	Gò Quao	3,4	↓	↓	↓	2,9	↑	↑	3,6
6	Đại Ngãi	2,8	↓	↓	↓	2,4	↑	↑	2,8
7	Xẻo Quao (7M)	> 10	> 10	> 10	> 10	> 10	> 10	> 10	> 10
8	Kim Quy (11M)	> 20	> 20	> 20	> 20	> 20	> 20	> 20	> 20